

# L'offre de soins hospitaliers en Essonne

# Sommaire

- Le contexte régional
- La population et territoire essonniens
- Les caractères socio-démographiques des essonniens
- Les principaux indicateurs de santé des essonniens
- L'offre hospitalière de soins : diagnostic et enjeux

# — Le contexte régional : l'IDF, une région plutôt favorisée, mais inégalitaire

— L'Ile-de-France regroupait en 2007 19% de la population métropolitaine et **plus de 20% de la population active** occupée du territoire français, et contribuant pour 28,8 % au PIB métropolitain.

— Des écarts de revenus nettement plus importants qu'en France métropolitaine :

- Le rapport entre hauts et bas revenus est de 7 en Ile-de-France, contre 5 en France métropolitaine. Il est de 7,5 dans les Hauts-de-Seine et de 11 à Paris.
- 1 Francilien sur 10 vit sous le seuil de pauvreté monétaire, et 1 enfant sur 4 en Seine-Saint-Denis

## — Des indicateurs régionaux de santé globalement favorables, mais des points négatifs spécifiques

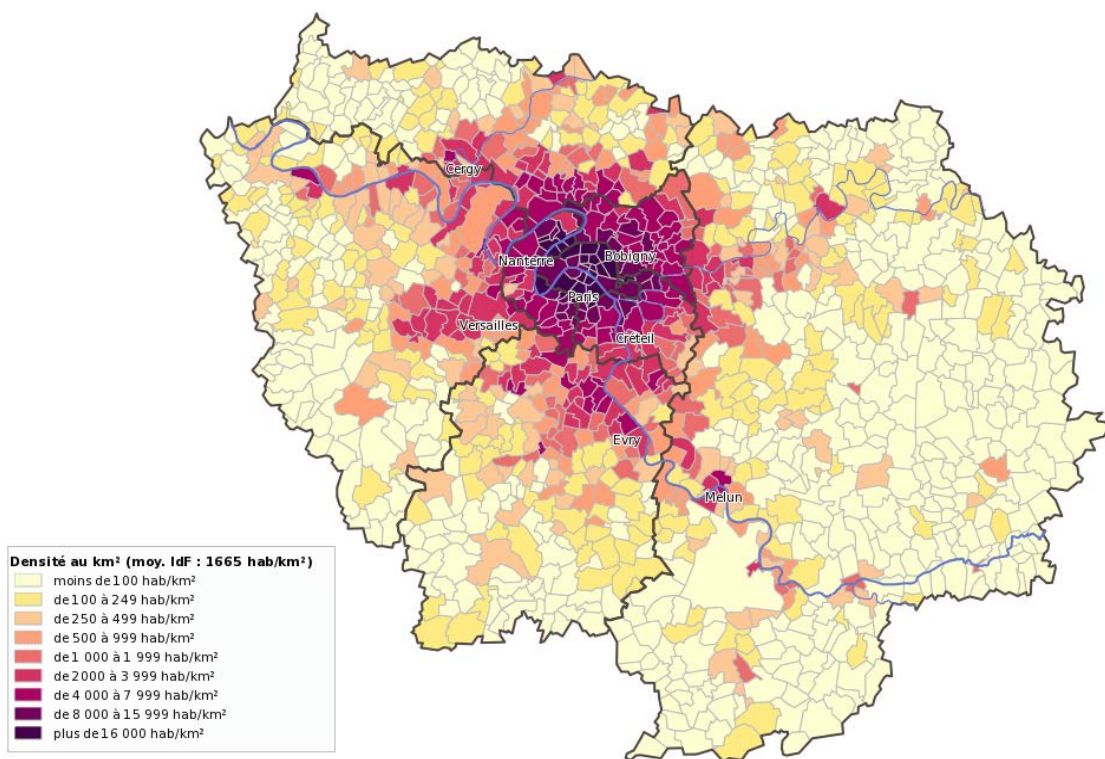
### — Des indicateurs de santé globalement favorables:

- Une espérance de vie élevée et en hausse
- Une mortalité toutes causes plus faible dans la région et en baisse
- Une mortalité prématurée plus faible dans la région et en baisse
- Une mortalité par maladies cardio vasculaires dont AVC plus faible et en baisse
- Une mortalité par cancer plus faible chez les hommes et en baisse

— Des conditions de vie et de travail inégalitaires : logement (loyer moyen du secteur libre supérieur de 56% à celui du reste du pays) ; insalubrité (plus de 200.000 logements potentiellement insalubres, 3000 arrêtés d'insalubrité en cours) ; temps de transports ; bruit, pollution.

# Une région densément peuplée

La population francilienne est très concentrée au centre



## — La population et le territoire essonnien

La superficie est de **1804 km<sup>2</sup>**.

La population en 2013, est de 1 253 931 habitants, soit **10,5 % de la population de la région**.

Le département connaît une évolution démographie importante.

Les projections de populations montrent **une évolution de la population de 7% entre 2017 et 2030**.

La densité de population du département de l'ESSONNE est de **703 habitants par km<sup>2</sup>**.



## — La population et le territoire essonniens

L'**agriculture** occupe une place importante avec 50% de son territoire.

Le **commerce** occupe une place importante avec 15,4% des emplois dans les centres commerciaux.

Le département se singularise par des activités tournées prioritairement vers la haute **technologie et la recherche scientifique** grâce à la présence de plusieurs universités et grandes écoles, nombreux centres de recherche par exemple dans la « **Vallée de la Science sur le plateau de SACLAY** » et autour de l'**Université d'Evry Val d'Essonne**.

## — Les caractères socio-démographiques des essonniens





## — Profil démographique

	IDF	91	observations
Population en millions (2006)	11,532	1, 198	
Population en millions (2013)	12	<b>1,254</b>	
Evolution population (2006-2013)	+4%	<b>+5,6%</b>	
Part des moins de 20 ans (2013)	25,8%	<b>27,4%</b>	Un département jeune
Part des personnes âgées de 75 ans et plus (2014)	6,6%	<b>6,6%</b>	
Part des personnes âgées de 75 ans et plus (2022)	7,3%	<b>7,7%</b>	Mais vieillissant
Indice de vieillissement	0,73	<b>0,69</b>	

## — Profil socio-économique

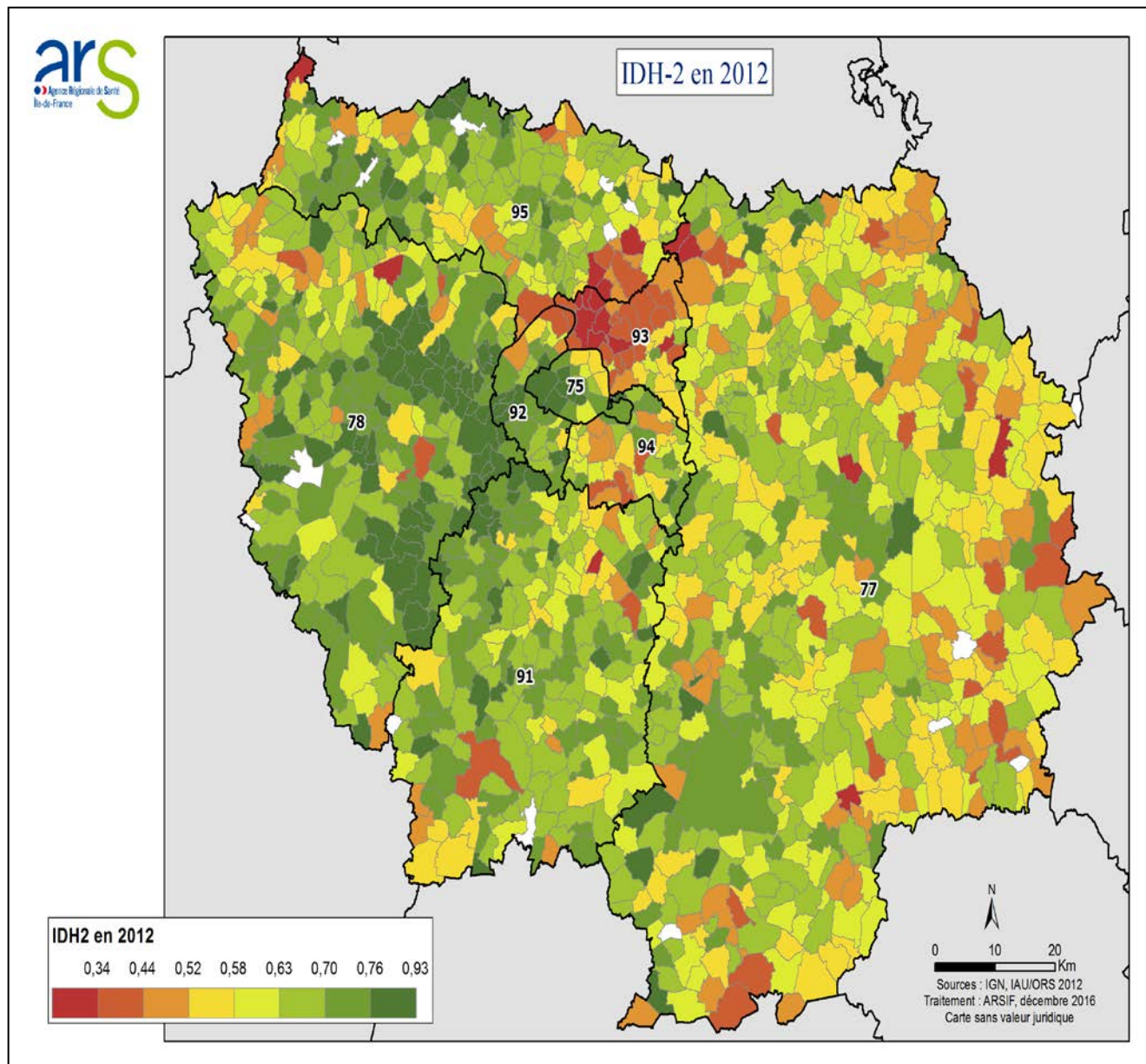
	IDF	91
IDH2 (2012)	0,57	<b>0,59</b>
% de la population diplômés de l'enseignement supérieur (2013)	39,13%	<b>33,43%</b>
Revenu médian en € par UC (2013)	22 379	<b>22 819</b>
Taux de pauvreté (2013)	15,4%	<b>12,3%</b>
Taux de familles monoparentales (2013)	17,6%	<b>16%</b>
Bénéficiaires CMUc (2010)	5,39%	<b>4,22%</b>
Bénéficiaires CMUc (2015)	7,22%	<b>6,12%</b>
Evolution part bénéficiaires CMUc (2010-2015)	1,8	<b>1,9</b>
Allocataires RSA (2013)	3,34%	<b>2,53%</b>
Part de la population de nationalité étrangère (2013)	13,2%	<b>10,6%</b>
Bénéficiaires de l'AME (2016)	0,4%	<b>0,38%</b>

## Critères IDH - 2

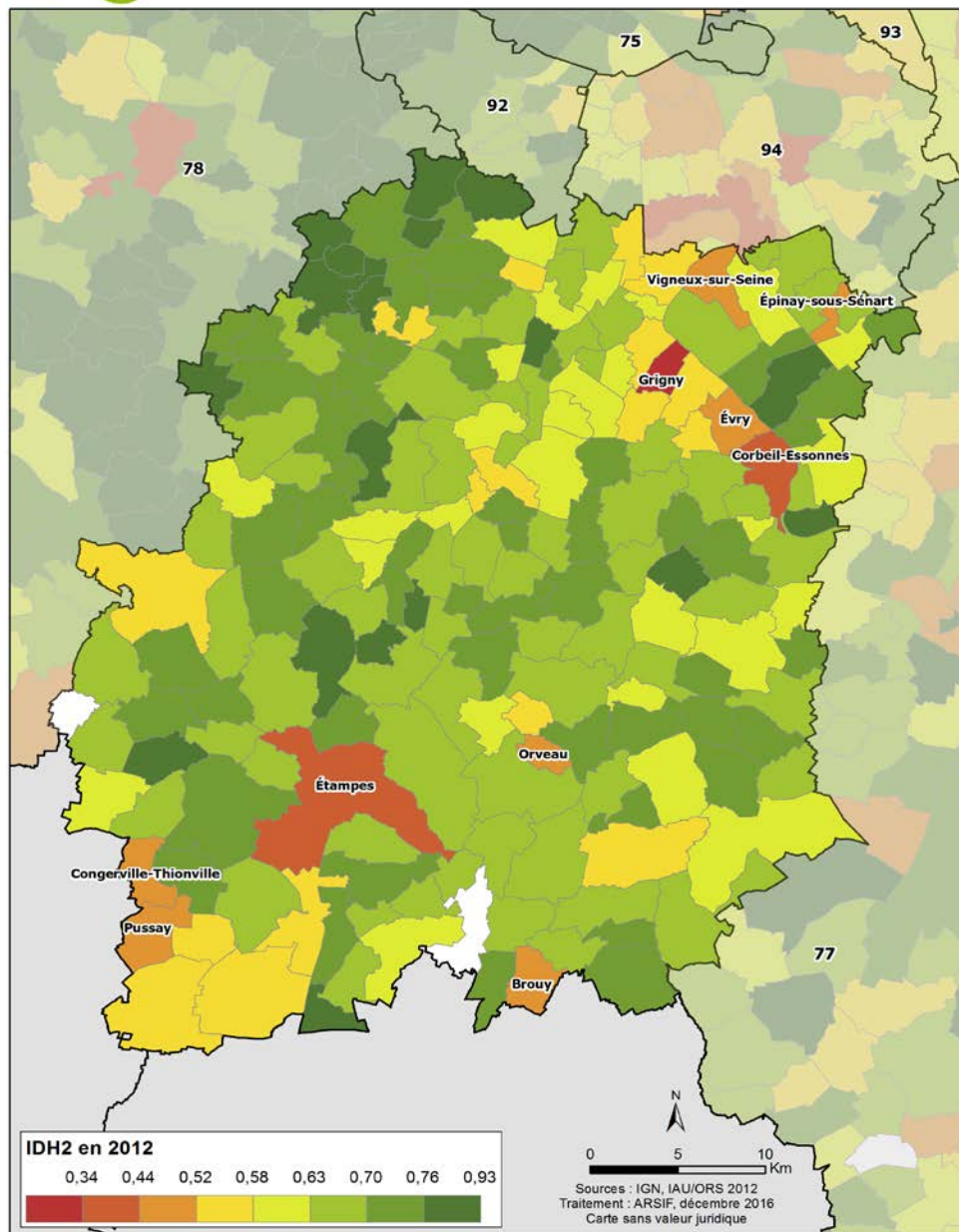
**Santé** : espérance de vie à la naissance

**Education** : part de la population des plus de 15 ans sortie du système scolaire avec un diplôme

**Niveau de vie** : calculé à partir de la médiane des revenus fiscaux des ménages par Unité de Consommation



# IDH-2 en 2012 en Essonne



## — Les principaux indicateurs de santé des essonniens



## Les indicateurs généraux de l'état de santé de la population essonniennne

	IDF	91
Espérance de vie à la naissance Hommes (2014)	80,8	80,8
Espérance de vie à la naissance Femmes (2014)	85,9	86,2
Mortalité infantile ‰ (2014)	3,5	3,5
Mortalité néonatale ‰ (2014)	2,4	2,4
Taux standardisé de mortalité prématurée pour 1000 hab. (2014)	1,6	1,6
Taux standardisé de mortalité 65 ans et plus pour 1000 hab. (2014)	32,9	33,6



## — La mortalité par grandes causes

Mortalité par grandes causes (taux standardisé pour 1000 hab.)	IDF	91
Tumeurs (2014)	213,5	214,6
App. Circulatoire (2014)	145,9	156,5
Cause externe (2014)	35,8	40
Cérébro-vasculaire (2014)	33,6	34,1

## Affections de longue durée

ALD – Taux de prévalence standardisé pour 10.000 hab.	IDF	91
AVC invalidant	68,9	<b>71,9</b>
Artériopathies chroniques	65,3	<b>72,9</b>
Insuffisance cardiaque, cardiopathie	143,7	<b>158,2</b>
Diabète 1 et 2	426,7	<b>459</b>
Hypertension artérielle sévère	145,1	<b>169,1</b>
Maladie coronaire	167,4	<b>188,7</b>
Insuffisance respiratoires chronique grave	93,2	86,1
Troubles psychiques	228,8	222,3
Tumeur maligne	348,6	<b>382,6</b>



## Recours aux soins hospitaliers

Dpt	Taux de recours 2015 - MCO	Taux de fuite 2015 - MCO	Taux de recours aux urgences	Taux de recours aux urgences - PA de 75 ans et plus	Taux de recours HAD (journées pour 1000 hab.)
75	263.6	19.9%	220.6	183.0	84
77	272.8	43.7%	282.3	224.1	89
78	269.6	32.1%	264.5	208.7	74
<b>91</b>	<b>276.5</b>	<b>39.0%</b>	<b>287.0</b>	<b>208.8</b>	<b>78</b>
92	263.6	41.9%	248.5	212.1	88
93	289.9	43.0%	366.4	260.2	95
94	273.3	39.2%	271.6	217.4	113
95	279.7	31.1%	325.9	239.8	93
<b>IDF</b>	<b>272.4</b>		<b>278.6</b>	<b>214.6</b>	<b>88</b>

## — L'offre de soins hospitalière : diagnostic et enjeux

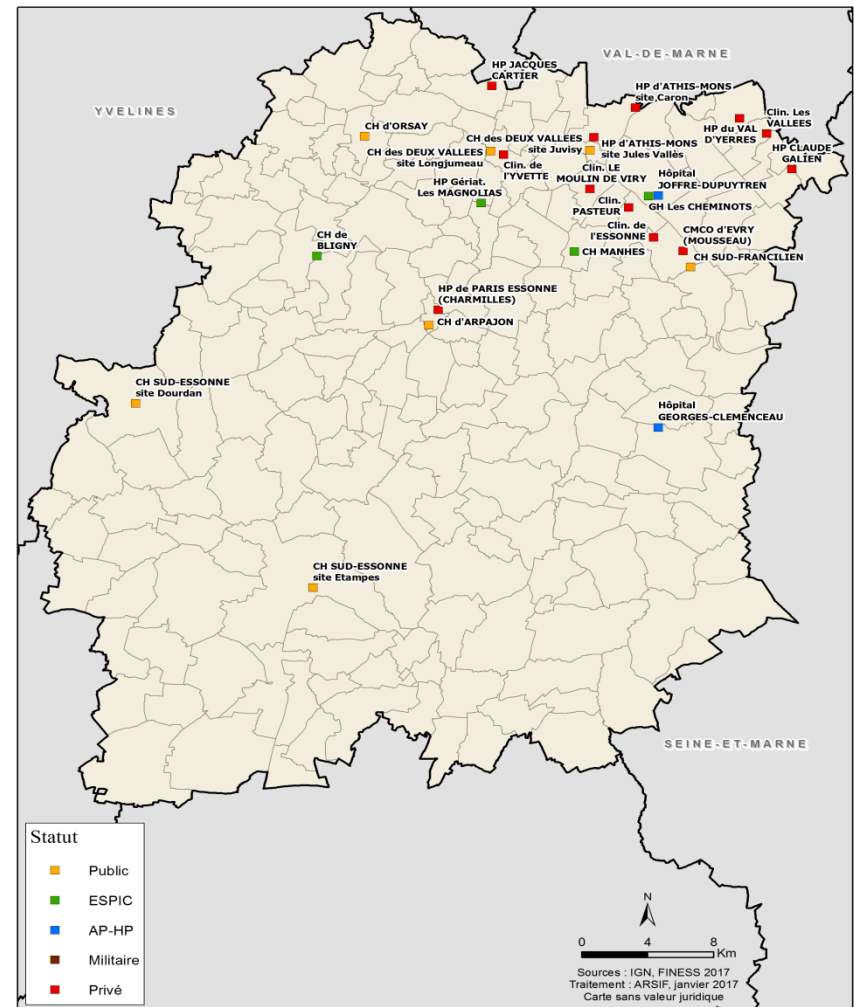
# Offre hospitalière : présentation

## Offre sanitaire globale

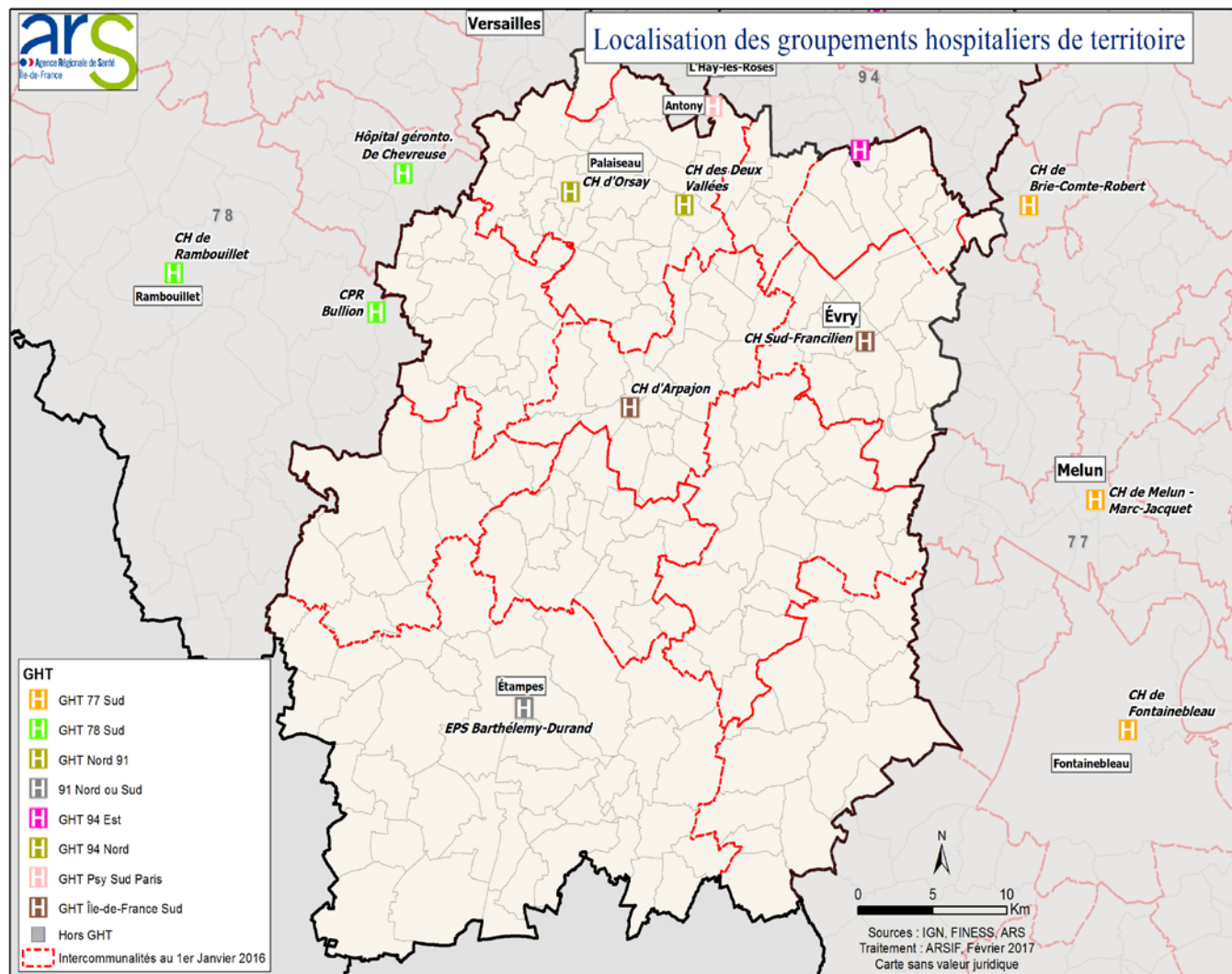
- L'offre sanitaire du département de l'Essonne est composé de :
- 6 établissements publics,
  - 6 ESPIC
  - 20 établissements privés
  - 3 établissements parisiens (2 de l'AP-HP et Perray Vauclose)



Etablissements de santé MCO dans l'Essonne



# Localisation des GHT



## — Equipements en imagerie médicale

Dpt	Nombre de scanners pour 100.000 hab.	Nombre d'IRM pour 100.000 hab.
75	2.96	3.23
77	1.46	1.25
78	1.76	1.41
<b>91</b>	<b>1.44</b>	<b>1.28</b>
92	1.95	1.63
93	1.61	1.61
94	1.85	1.85
95	1.67	1.51
<b>IDF</b>	<b>1.92</b>	<b>1.83</b>

# — Offre hospitalière : les forces et les faiblesses

## Forces

- Une offre dense sur le nord est du département
- un établissement de recours d'envergure régionale avec des pôles d'excellence
- Maillage territorial organisé et coordonné sur le parcours personnes âgées
- Offre de soins complète en psychiatrie
- Offre publique de périnatalité suffisante et répartie sur le territoire
- Virage ambulatoire bien amorcé

## Faiblesses

- Démographie médicale défavorable dans certaines spécialités
- Insuffisance des liens ville-hôpital
- Proximité des hôpitaux parisiens favorisant un taux de fuite élevé, notamment en chirurgie
- Seuils d'activité Chirurgie des cancers souvent bas

## Offre hospitalière : enjeux

opérationnalité des GHT et unification des 2 GHT à terme

Intégration du CHS Barthélemy DURAND à un GHT

Impact des modifications récentes et imminentes sur l'offre de soins :

- Projet de fusion au 01/01/2018 entre les CH2V et CH d'Orsay avec la perspective d'un regroupement des activités MCO sur le plateau de Saclay
- Recomposition de l'offre privée avec le rachat récent de plusieurs établissements privés.